

JONIX cube

UŽIVATELSKÝ A SERVISNÍ MANUÁL



**ZAŘÍZENÍ NA ČIŠTĚNÍ VZDUCHU
S POKROČILOU TECHNOLOGIÍ STUDENÉ PLAZMY**

 MADE IN ITALY

Tyto pokyny jsou přeloženy z itaštiny (původního jazyka).
Společnost JONIX srl si vyhrazuje veškerá práva týkající se této příručky, včetně práva provádět jakékoli nezbytné změny nebo vylepšení svých produktů a příručky kdykoli a bez předchozího upozornění. Je zakázáno reprodukovat celou příručku nebo její část bez souhlasu společnosti JONIX srl.

Obsah

1 - Obecné informace	5
1.1 - ŠTÍTEK SÉRIOVÉHO ČÍSLA	5
1.2 - ODPOVĚDNOST	5
1.3 - SYMBOLY	6
2 - Varování a všeobecné zákazy	6
3 - Operační systém	8
4 – Technická data	9
4.1 - POPIS KOMPONENTU	9
4.2 - TECHNICKÉ VLASTNOSTI	9
4.3 - NÁHRADNÍ DÍLY DOSTUPNÉ NA OBJEDNÁNÍ	9
5 - Příjem, přeprava a skladování	10
5.1 - BALENÍ	10
5.2 – MANIPULACE A PŘEPRAVA	10
5.3 - KONTROLA PŘI PŘÍJMU	10
5.4 - SKLADOVÁNÍ	10
5.5 – MANIPULACE SE ZAŘÍZENÍM V PROVOZNÍCH PODMÍNKÁCH	10
6 – Instalace a uvedení do provozu	11
6.1 - BEZPEČNOSTNÍ NORMY	11
6.2 - ZAČÍNÁME	12
6.3 - VYBĚR MÍSTA INSTALACE	12
6.4 - ELEKTRICKE ZAPOJENÍ	13
6.5 - NAPÁJENÍ	13
6.6 - POUŽÍVÁNÍ ZAŘÍZENÍ	13
6.7 - KONTROLNÍ PANEL	14
7 - Údržba	16
7.1 - UPOZORNĚNÍ	16
7.2 - BĚŽNÁ ÚDRŽBA	16
7.2.1 - Čištění ionizačních generátorů	16
7.2.2 - Čištění filtru	20
7.2.3 - Vnější čištění zařízení	20
7.3 - ZVLÁŠTNÍ ÚDRŽBA	21
7.3.1 - Výměna ionizačních generátorů	21
8 - Kontrola funkcí a odstraňování problémů	24
9 - Likvidace	25
PODMÍNKY ZÁRUKY	26
EC prohlášení o shodě	27

Děkujeme, že jste si vybrali JONIX Cube

Tato příručka obsahuje informace a to, co je považováno za nezbytné pro přepravu, instalaci, používání a údržbu JONIX Cube.

Nesprávná instalace zařízení nebo nedodržení pokynů z této příručky může mít za následek neplatnost záruky, kterou výrobce poskytuje na své výrobky.

Výrobce neodpovídá za žádné přímé a / nebo nepřímé škody způsobené nesprávnou instalací nebo škodami způsobenými jednotkami instalovanými nezkušenými a / nebo neoprávněnými osobami. V době nákupu zkontrolujte, zda je zařízení neporušené a kompletní.

Výrobce odmítá jakoukoli odpovědnost v případě zranění osob nebo poškození majetku v důsledku nesprávného použití zařízení nebo nedodržení pokynů k použití a bezpečnostních pokynů uvedených v této příručce. V takovém případě bude jakýkoli nárok na záruku neplatný.

Případné reklamace je třeba podat písemně do 8 dnů od převzetí zboží.

Chcete-li získat více informací, stáhněte si příručku nebo videonávod, navštivte web www.jonixair.com.

1 - Obecné informace

1.1 Štítek sériového čísla

Zařízení popsané v této příručce je opatřeno štítkem obsahujícím údaje o zařízení a údaje výrobce:

a obchodní název

b kód zboží

c sériové číslo

d typ elektrického napájení

e spotřeba elektrické energie



Ionizátor JONIX Cube je v souladu se směrnicemi: 2006/42 / CE, 2011/65 / UE, 2014/30 / UE, 2014/35 / UE a následujícími dodatky.

DŮLEŽITÉ UPOZORNĚNÍ

Ionizátor JONIX Cube je navržen a vyroben k dezinfekci vzduchu v obytných prostředích (doma, v kancelářích, obchodech), které nejsou kompatibilní s toxickými a hořlavými plyny. Je proto přísně zakázáno používat zařízení v prostředích, kde je vzduch mísen a / nebo měněn jinými plynými sloučeninami a / nebo pevnými částicemi. Používání zařízení k jiným účelům, než ke kterým je určeno a které neodpovídají těm, které jsou popsány v této příručce, zbavuje výrobce a jeho distributory bezprostředně jakékoli přímé a / nebo nepřímé odpovědnosti

1.2 Odpovědnost

Nedodržení pokynů uvedených v tomto návodu k použití a údržbě zbavuje výrobce jakékoli odpovědnosti. Informace, které nejsou zahrnuty nebo které nelze odvodit z příručky, získáte přímo od výrobce.

JONIX srl
Viale Spagna 31/33 35020
Tribano-PD-Italy
<http://www.jonixair.com>

Zejména pokud je údržba zařízení prováděna způsobem, který není v souladu s dodanými pokyny, nebo způsobem, který ohrožuje integritu nebo mění vlastnosti zařízení, je společnost JONIX srl zproštěna jakékoli odpovědnosti spojené s bezpečností osob a chybným provozem zařízení.

1.3 SYMBOLY

Věnujte maximální pozornost následujícím symbolům a jejich významu. Zdůrazňují konkrétní informace, například:



UPOZORNĚNÍ: Odkazuje na integrace nebo návrhy týkající se správného používání zařízení.



NEBEZPEČÍ: To se vztahuje k nebezpečným situacím, které mohou vyplynout z použití přístroje, za účelem zajištění osobní bezpečnosti.



ZAKÁZÁNO: Tento symbol označuje operace, kterým je nutno se vyhnout, a proto jsou zakázány.



NEBEZPEČÍ VYSOKÉHO NAPĚTÍ!

Neotvírejte and neodstraňujte jakékoli dveře, ochrany apod. Příf ofpojním napájení



UPOZORNĚNÍ!

Je povinné používat ochranné rukavice.



Odpad z elektrických a elektronických zařízení.

Symbol přeškrtnuté popelnice na kolečkách na štítku zařízení znamená, že zařízení vyhovuje směrnici o odpadech z elektrických a elektronických zařízeních (WEEE). Likvidace zařízení volně v životním prostředí nebo nelegální likvidace zařízení jsou trestné ze zákona.

2 – Varování a obecná ochrana



Tento návod k použití je nedílnou součástí zařízení, a proto musí být pečlivě uchováván a musí VŽDY doprovázet zařízení, a to i v případě, že je prodán jinému majiteli nebo uživateli. V případě poškození nebo ztráty kontaktujte PP Klima s.r.o. pro další kopii nebo si dokument stáhněte z www.jonixair.com



Opravy a údržba musí být prováděny autorizovaným personálem JONIX nebo PP Klima nebo kvalifikovaným personálem v souladu s ustanoveními uvedenými v této příručce. Neměňte zařízení ani s ním nemanipulujte, protože by to mohlo vést k rizikům, a výrobce zařízení neručí za způsobené škody.



Po vyjmutí z obalu zkontrolujte neporušenost a úplnost obsahu. V případě nesouladu se obraťte na společnost, která vám zařízení prodala.



Při instalaci a provozu tohoto produktu je bezpodmínečně nutné dodržovat požadavky a pokyny uvedené v této příručce.



Společnost JONIX srl se zříká jakékoli odpovědnosti za škody způsobené lidem, zvířatům nebo majetku v důsledku chyb při instalaci, seřizování a údržbě nebo nesprávným použitím.

Pamatujte, že používání produktů vyžadujících elektřinu zahrnuje dodržování některých zásadních bezpečnostních pravidel, jako jsou:



Toto zařízení není určeno k použití osobami (včetně dětí) se sníženými fyzickými, mentálními nebo smyslovými schopnostmi nebo bez zkušeností a znalostí, pokud nejsou pod dohledem nebo pokud jim není dán návod k použití zařízení osobou odpovědnou za jejich bezpečnost. Přijměte vhodná opatření, aby se zabránilo aby si děti hráli s tímto zařízením.



Nedotýkejte se zařízení, pokud jste bosí a máte mokré nebo vlhké části těla.



Neprovádějte žádnou údržbu ani čištění, aniž byste nejprve odpojili zařízení od sítě tím, že vypnete hlavní vypínač systému do polohy „vypnuto“.



Bez předchozího povolení a pokynů výrobce zařízení neměňte jeho bezpečnostní ochranu nebo jeho seřízení



Netahejte, neodpojujte a neotáčejte elektrické vodiče vycházející ze zařízení, i když je odpojeno od sítě.



Na zařízení nestůjte, nesedejte a neopírejte o něj žádný typ předmětu.



Nestříkejte, nelijte vodu ani jiné tekutiny přímo na zařízení.



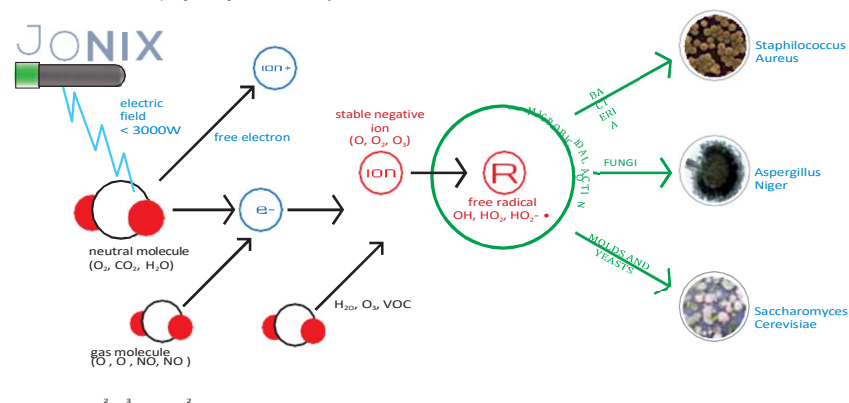
Neotevírejte panely pro přístup k vnitřním částem zařízení, dokud nejprve nevypnete systémový vypínač do polohy „vypnuto“.



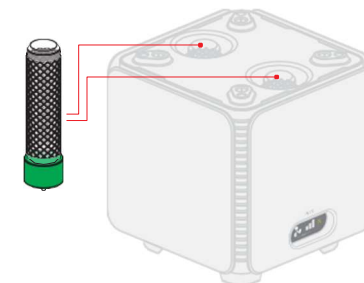
Nelikvidujte ani nenechávejte obalové materiály v dosahu dětí, protože to může být nebezpečné.

3 – PROVOZNÍ SYSTÉM

Mezi širokou škálou ionizátorů vzduchu dostupných na trhu je ionizátor JONIX Cube špičkovým zařízením, které kombinuje vysoký výkon a moderní a atraktivní design. Tento ionizátor vzduchu podporuje řízenou tvorbu konkrétních iontových druhů (elektricky nabitých druhů) ve vzduchu prostřednictvím elektrostatického pole, které simuluje přirozený proces, ke kterému obvykle dochází slunečním zářením, mechanicky nebo pomocí jiných fyzikálních jevů. Konkrétně produkováné iontové druhy jsou historicky a vědecky prokázány jako prospěšné pro lidi, zejména pro lidi se záporným elektrickým nábojem (vznikajícím z jednotlivých nebo malých skupin molekul, které přijímají elektron).



Funkce, díky které JONIX Cube vyniká ve srovnání s podobnými produkty, je použití ionizačních jednotek nové generace, které se vyznačují vysokou účinností a selektivitou, které neprodukují žádné významné zvýšení nežádoucích vedlejších produktů v dráždivých nebo dokonce toxických množstvích.

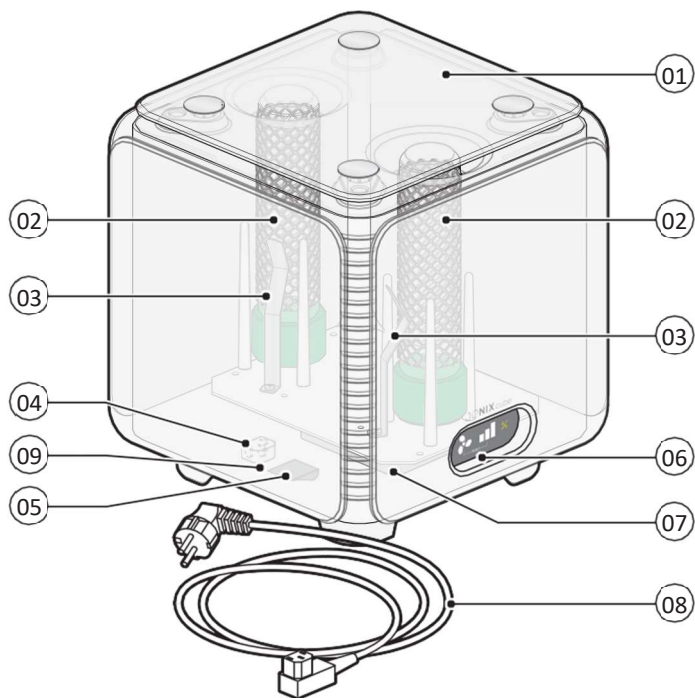


Mezi další důležité funkce zařízení patří:

- **Nízká spotřeba energie**
- **Silný deodorizační účinek:** bojuje proti pachům způsobeným kouřem, jídlem, domácími mazlíčky, obuví, sportovním oblečením atd. a dodává místnosti intenzivní vůni čerstvého vzduchu.
- **Přirodní proces:** zařízení nepoužívá ani nevyrobí chemikálie.

Zařízení má bezpečnostní spínač umístěný tak, že při otevření ochranného krytu (i náhodně) se odpojí napájení ionizujících jednotek a ventilátoru.

4 – TECHNICKÁ DATA



4.1 Popis komponentů

01 Ochranné víko	04 Zásuvka napájecího kabelu	07 Kryt filtru
02 Ionizační generátor	05 Hlavní vypínač	08 Napájecí kabel (součást dodávky)
03 Uzemňovací pružina	06 Kontrolní panel	09 Ochranné pojistky

4.2 Technický popis

Model	Rozměry (ŠxHxV) [mm]	Napájení	Spotřeba [W]	Příkon [mA]	[Kg]
JONIX cube	238 x 238 x 260	230 V / ~1 / 50Hz	10	51	4

4.3 Náhradní díly dostupné na objednání

Kód	Popis	Poznámka
71KT00001	CUBE GENERATORY SADA	2 ionizační generátory
JX4000001	CUBE NAPÁJECÍ KABEL	3x0.75 kabel, SP8848 Schuko zástrčka and 90° IEC60320 C13 konektor
JX4000002	OCHRANNÁ POJISTKA	1 lavná pojistka 5x20 1A 'F'

5 – PŘÍJEM, DOPRAVA, SKLADOVÁNÍ

5.1 Balení

Zařízení JONIX cube je spolu s příslušenstvím dodáváno ve speciálním ochranném obalu. Materiály, které nebyly instalovány, jsou dodávány zabalené se zařízením. Balení obsahuje:

- JONIX cube.
- Schuko napájecí kabel se zástrčkou.

5.2 Manipulace a doprava



Pro manipulaci se zařízením použijte vhodné prostředky, v závislosti na hmotnosti, jak to vyžaduje směrnice 89/391 / eec a následující dodatky.



Při vykládání a umisťování zařízení buďte velmi opatrní, abyste nepoškodili kryt nebo součásti. Vyhněte se nekontrolovanému otáčení a pádům.

5.3 Kontrola při příjmu

Po obdržení zařízení prosím zkontrolujte všechny jeho části, abyste se ujistili, že během přepravy nedošlo k poškození.

Případné poškození je nutno nahlásit přepravci vyplněním příslušné části dodacího listu a uvedením druhu poškození.



jakýkoli typ reklamace musí být zaslán písemně do osmi dnů od převzetí zboží.

5.4 Skladování

V případě delšího skladování udržujte zařízení mimo dosahu prachu a zdrojů vibrací a tepla.



Výrobce se zřeká jakékoli odpovědnosti za škody způsobené nesprávným vložáním a skladováním.

5.5 Manipulace se zařízením v provozních podmínkách

Zařízení JONIX Cube lze snadno přemisťovat v různých prostředích, protože je vyhotoveno pro manipulaci zmenšenými rozměry (viz kapitola 4., Technické údaje “).

6 - INSTALACE A UVEDENÍ DO PROVOZU



UPOZORNĚNÍ! před provedením jakékoli operace na zařízení si pečlivě přečtěte všechny pokyny v této příručce.

Definice		
Uživatel: Osoba, organizace nebo společnost, která zakoupila nebo pronajala zařízení a bude jej používat k zamýšleným účelům	Uživatel / Provozovatel: Jednotlivec, který byl autorizován uživatelem provozovat zařízení.	Kvalifikovaní zaměstnanci: Jednotlivci, kteří absolvovali konkrétní kurz, a proto jsou schopni rozpoznat nebezpečí vyplývající z chybného používání zařízení a dokážou jim zabránit.

6.1 Bezpečnostní normy



Výrobce se zříká jakékoli odpovědnosti za nedodržení bezpečnostních a preventivních norem popsaných níže. Výrobce se také zříká jakékoli odpovědnosti za škody způsobené nesprávným použitím zařízení a / nebo změnami provedenými bez předchozího povolení (autorizace).

- Zařízení musí být instalováno v přísném souladu s pokyny uvedenými v této příručce
- Dodržujte zákony platné v zemi, ve které je zařízení nainstalováno, pokud jde o používání a likvidaci obalů a také produktů používaných k čištění a údržbě zařízení; měli by jste také dodržovat doporučení výrobce těchto produktů.
- **před zapnutím zařízení zkontrolujte neporušenost všech komponentů a elektrické sítě, ke které je zařízení připojeno.**
- Do zařízení nikdy nevkládejte žádné předměty, protože kontakt s aktivními částmi nebo elektrickými svorkami může způsobit požár nebo úraz elektrickým proudem.
- Neprovádějte údržbu ani čištění zařízení, dokud jej nejdříve neodpojíte od elektrické sítě.
- Opořebené nebo poškozené díly smí opravovat nebo vyměňovat pouze kvalifikovaný personál a podle pokynů uvedených v této příručce.
- Náhradní díly musí být schváleny výrobcem. Striktně se doporučuje používat pouze originální náhradní díly.
- V případě vyřazení nebo likvidace zařízení postupujte podle předpisů o znečišťování stanovených v zemi, kde je zařízení nainstalováno.
- Na zařízení nelijte vodu ani jiné tekutiny.
- Umístěte zařízení tak, aby nebylo možné stoupat (šlapat) na napájecí kabel.

- **Použijte typ napájecího uvedený na štítku. Pokud si nejste jisti typem dostupného napájecího zdroje, požádejte o pomoc místního prodejce nebo poskytovatele elektřiny.**
- Nedotýkejte se vnitřních částí zařízení, pokud není v pokynech obsaženo jinak.
- Při montáži na součásti nikdy nepoužívejte sílu: i když jsou vyrobeny z vysoce pevných materiálů, mohou se při nesprávném zacházení poškodit.
- Nepokoušejte se provádět údržbu zařízení, s výjimkou případů uvedených v této příručce. Otevření nebo sejmutí vnějšího krytu vás může vystavit nebezpečným živým částem nebo může představovat další rizika. Veškeré údržbářské práce musí být prováděny autorizovaným personálem, pokud není uvedeno v této příručce jinak.
- Odpojte zařízení od elektrické sítě a požádejte o pomoc kvalifikovaný personál v jednom z následujících případů:
 - Zařízení přišlo do styku s vodou nebo tekutinami jakéhokoli druhu.
 - Zařízení bylo vystaveno přírodním živlům
 - Porucha přetrvává navzdory tomu, že byly správně provedeny všechny postupy instalace a / nebo údržby.
- Zařízení je dodáváno s otvory pro ventilaci; neblokuje ani nezakrývejte tyto otvory.
- Ujistěte se, že vždy je vždy ponechán dostatek místa pro dostatečné větrání ve spodní části a kolem bočních otvorů zařízení.
Umístěte zařízení na stabilní povrch (vyvarujte se postelí, pohovek, příkrývek, koberců atd.).



Důležité! Uživatel musí při používání zařízení JONIX Cube vzít v úvahu a eliminovat všechny ostatní typy rizik spojených se systémem. například rizika vyplývající z vniknutí cizích těles do zařízení nebo rizika, která mohou způsobit nebezpečné hořlavé látky nebo toxické plyny.

6.2 Začínáme



Zkontrolujte, zda jsou všechny součásti zařízení zcela neporušené.
Zkontrolujte, že veškeré příslušenství pro montáž je součástí balení (napájecí kabel).



- Zařízení přepravujte v obalu co možná nejdříve k místu instalace.
- Na zařízení nepokládejte žádné těžké věci nebo nářadí, ani jej nepokládejte na nestabilní povrch.
- Odstraňte veškeré fólie a jiný obalový materiál z zařízení

6.3 Výběr místa instalace



- Nedávejte zařízení na místa, kde jsou hořlavé plyny, kyselé, agresivní a korozivní látky, které mohou neopravitelně poškodit různé součásti..
- Zajistěte minimální volný prostor pro instalaci zařízení a provedení běžné a speciální údržby.

6.4 Připojení k elektrické síti



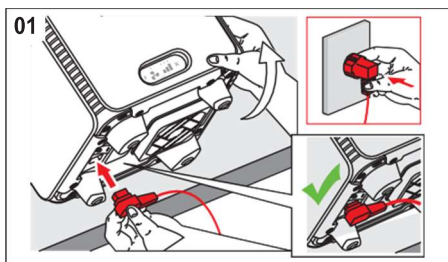
Upozornění! Před zahájením jakékoli operace se ujistěte, že je odpojeno hlavní napájení!

- Ujistěte se, že napětí a frekvence uvedené na štítku se shodují s napětím a frekvencí elektrické sítě, ke které je zařízení připojeno.
- Elektrické napájení JONIX Cube musí být použito pouze pro toto zařízení, a ke stejnému elektrickému vedení nesmí být připojena žádná další zařízení. **Je zakázáno používat adaptéry.**

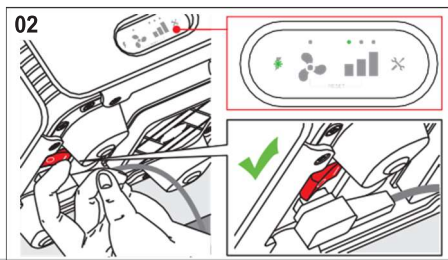
Zařízení JONIX Cube opouští továrnu plně prokabelované a vyžaduje pouze připojení k domácí zásuvce, jak je uvedeno na štítku. Před provedením jakýchkoli připojení se ujistěte, že síťové napětí odpovídá napětí uvedenému na štítku.

6.5 Používání zařízení

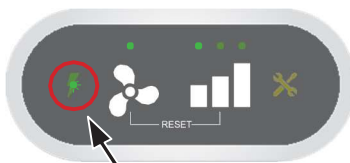
Obr. 01: Připojte zařízení k elektrické síti pomocí dodaného napájecího kabelu.



Obr.02: Vypínač ON / OFF je umístěn ve spodní části zařízení (viz kapitola 4). Chcete-li zařízení zapnout, stiskněte červené tlačítko 0 / I a přepněte jej do polohy I; uslyšíte mírný šumivý zvuk přicházející zevnitř zařízení a LED na ovládacím panelu se rozsvítí, což znamená, že je jednotka zapnutá.



Přítomnost vysokého napětí uvnitř zařízení je indikováno příslušnou kontrolkou na předním panelu, když je zařízení zapnuto.



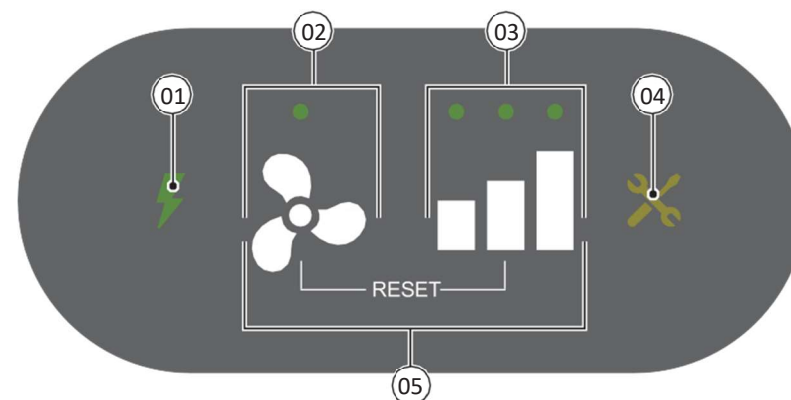
Stále svítící zelená LED; zařízení je zapnuto

6.6 Řídící / kontrolní panel

Řídící panel zařízení se sestává z:

- 2 řídicí tlačítka
- 6 LED indikující stav

Integrovaná řídicí elektronika umožňuje provoz zařízení ve 3 různých časových úrovních.



01 LED indicator napájení	<input checked="" type="checkbox"/> Zařízení zapnuto <input type="checkbox"/> Zařízení vypnuto
02 zapnout / vypnout ventilátor	<input checked="" type="checkbox"/> Ventilátor zapnutý <input type="checkbox"/> Ventilátor vypnutý
03 Tlačítko časové úrovně	Zapnutá úroveň 1 (minimum): 2' On – 8' Off Zapnutá úroveň 2 (střední): 4' On – 6' Off Zapnutá úroveň 3 (maximum): 7' On – 3' Off
04 LED upozorňující na údržbu	<input type="checkbox"/> Žádné varování <input checked="" type="checkbox"/> Upozornění na čištění zařízení (každých 840 hodin skutečného provozu ionizátorů) <input checked="" type="checkbox"/> Upozornění na výměnu ionizátorů (každých 8740 hodin skutečného provozu ionizátorů)

05 Tlačítko resetování upozornění údržby

Pro resetování podržte tlačítka (ventilátor+úroveň) po dobu 5'': všechny LED zhasnou a časování se resetuje. Po uvolnění obou kláves se obnoví standardní provoz.

Provozní úroveň lze zvolit tak, aby vyhovovala následujícím požadavkům.:

- Množství znečišťujících látek nebo pachů přítomných nebo produkovaných v místnosti;
- Pokud probíhá vaření;
- Pokud někdo kouří;
- V případě zápachu;
- Pokud je v místnosti více než obvykle;
- Rychle rozptýlit nepříjemný zápach;
- V závislosti na velikosti místnosti: tabulka níže ukazuje doporučené provozní úrovně:

podlahová plocha (m ²) pro místnosti do výšky 2.7 m	úroveň	Dočasné nastavení pro rychlé rozptýlení pachů a znečišťujících látek
> 10	1	Nastavte úroveň 3 po dobu 10'
11 ÷ 20	1	Nastavte úroveň 3 po dobu 20'
21 ÷ 30	2	Nastavte úroveň 3 po dobu 30'
31 ÷ 40	2	Nastavte úroveň 3 po dobu 40'
41 ÷ 50	2	Nastavte úroveň 3 po dobu 60'
51 ÷ 60	3	Nastavte úroveň 3
61 ÷ 70	3	Nastavte úroveň 3
71 ÷ 80	3	Nastavte úroveň 3

Ventilátor lze deaktivovat pomocí tlačítka  : tím se sníží hluk bez ovlivnění provozu.



Ventilace zlepšuje pohyb vzduchu v místnostech: tím se maximalizují příznivé účinky zařízení



7 - Údržba

7.1 Upozornění



Před provedením jakékoli údržby se ujistěte, že zařízení není a nemůže být omylem elektricky napájeno.

Před prováděním údržby proto musíte zařízení vždy odpojit od napájení.

- Uživatel je povinen provádět všechny úkony údržby jak níže uvedeno.
- Pokud narazíte na poruchu, odpojte zařízení od sítě a kontaktujte kvalifikovaný personál (prodejce, výrobce). Četnost operací, které mají být prováděny k zajištění řádné údržby sanitacních zařízení, závisí hlavně na kvalitě upraveného vzduchu. Neprovedení přiměřené a systematické údržby v průběhu času může mít za následek strukturální a funkční zhoršení zařízení a jeho výkonu.

7.2 Běžná údržba

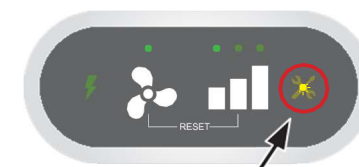
Zařízení JONIX Cube vyžaduje malou údržbu, která spočívá v pravidelném čištění ionizujících generátorů a kovového filtru, který chrání ventilátor.

Zařízení signalizuje nutnost údržby generátorů prostřednictvím kontrolky zobrazené na displeji každých 900 hodin provozu.

Při provozu ve vysoce kontaminovaném prostředí však může elektronika zařízení zasáhnout, i když tato doba ještě neuplynula.



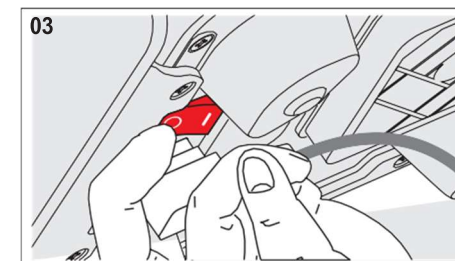
vyčistěte ionizující generátory, kdykoli začne blikat odpovídající LED kontrolka



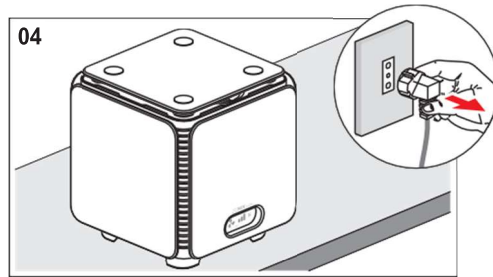
Flashing LED: maintenance required

7.2.1 Čištění ionizačních generátorů

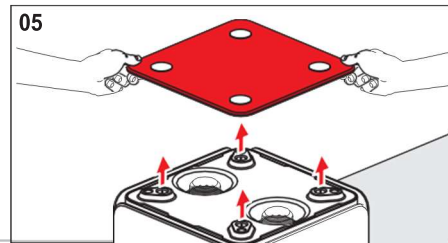
Obr. 03: Ionizátor vypněte přepnutím vypínače do polohy 0.



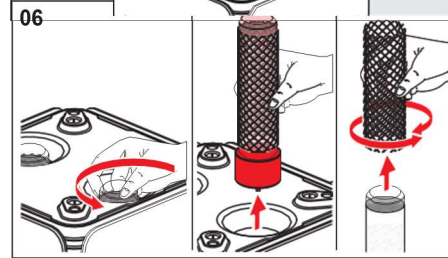
Obr. 04: Položte zařízení na rovný povrch. Odpojte zástrčku připojenou k napájení.



Obr. 05: Sejměte víko zatažením nahoru.

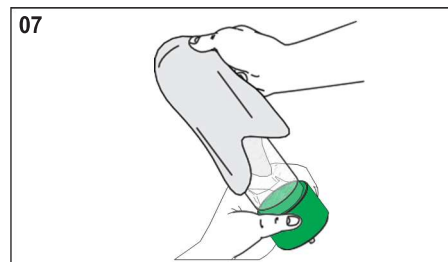


Obr. 06: Opatrně odšroubujte ionizační generátory uchopením za skleněnou vrchní část, na kterou lze dosáhnout rukou speciálními šterbinami. Odstraňte kovovou sítku.




 Pokud je to příliš obtížné, mírně otočte sítku kolem skla.

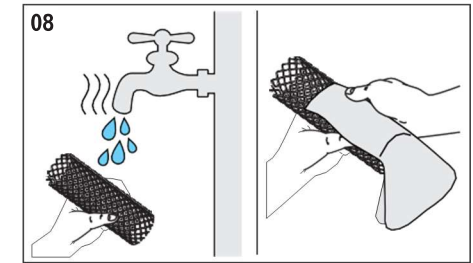
Obr. 07: Vyčistěte skleněnou trubici vlhkým hadříkem.




 **Nepoužívejte tekuté čisticí prostředky nebo spreje, mýdlo apod.**

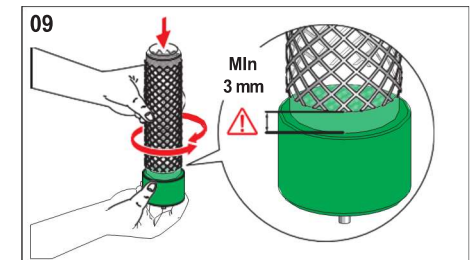
 Zkontrolujte, zda je ionizační generátor v dobrém stavu: nesmí na něm být praskliny ani jiná poškození; jinak musí být vyměněn. Jakmile si všimnete bělavé vrstvy na perforované kovové desce uvnitř skla, znamená to, že ionizační generátor potřebuje vyměnit. **Ionizující generátory musí být obvykle vyměněny po 18 měsících provozu.**


Obr. 08: Omyjte sítku pod tekoucí horkou vodou a důkladně ji osušte hadříkem. **Pozor: Před opětovným vložením zajistěte, aby byla sítko dokonale suchá!**



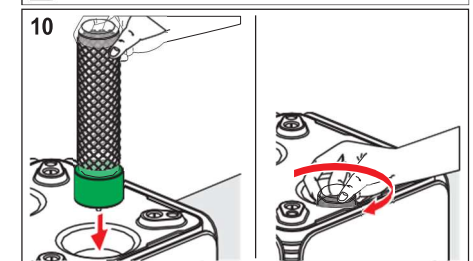
 Výrobce není odpovědný za jakékoli poškození zařízení způsobené vlhkostí nebo vodou na vnější sítko.

Obr. 09: Vnější kovovou sítku vložte zpět na skleněnou trubici tak, aby zcela kolem skleněné trubice.




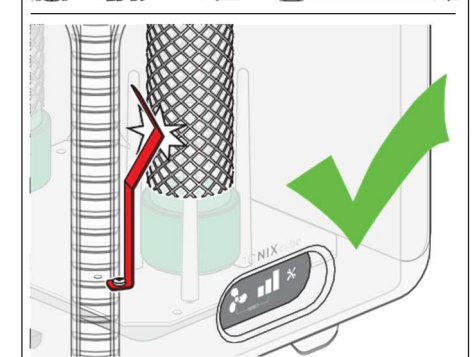
 V každém případě zajistěte minimální vzdálenost nejméně 3 mm od základny generátoru.

Obr. 10: Našroubujte ionizační generátory zpět na místo opětovným uchopením vrchní části skleněné trubice.

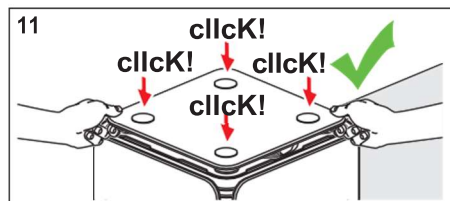


Pozor: po dosažení koncového dorazu generátor příliš neutahujte.

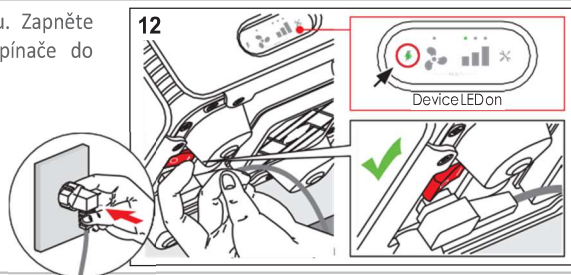
 Jakmile jsou ionizační trubice našroubovány zpět na místo, zkontrolujte, zda je uzemňovací pružina v kontaktu s vnější kovovou sítko. jinak kontaktujte výrobce.





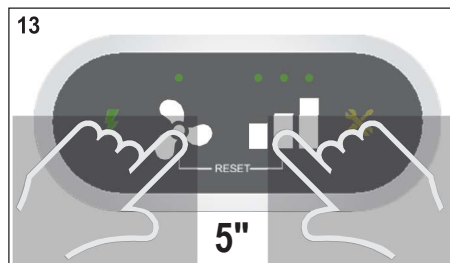
Obr.11: Nasadíte víko zpět na zařízení zatlačením, dokud není víko zajištěno na svém místě.




Obr. 12: Znovu připojte zástrčku. Zapněte ionizační zařízení přepnutím vypínače do polohy I.



Obr.13: Pro resetování - tlačítka  a  podržte po dobu 5" dokud kontrolka údržby nezhasne. Zkontrolujte, zda zařízení funguje, měli byste slyšet mírný šumivý zvuk.



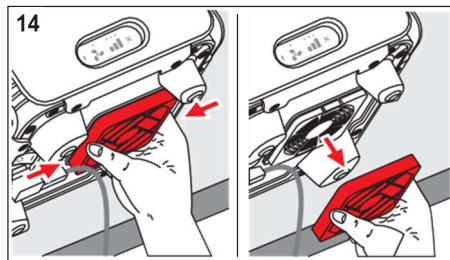
 ionizující generátory lze znovu aktivovat až po zhasnutí světla.

 chybné čištění ionizujících generátorů, pokud je indikováno zařízením, vede ke snížení výkonu systému.

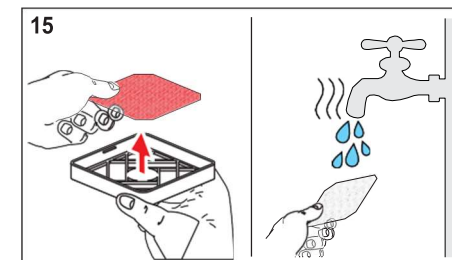
7.2.2 Čištění filtru

Při každé údržbě ionizátoru vyčistěte filtr na spodní straně zařízení. Doporučujeme však pravidelně kontrolovat stav filtru a rychle odstraňovat veškeré zbytky prachu a jakékoli další zbytky, které mohou blokovat proudění vzduchu.

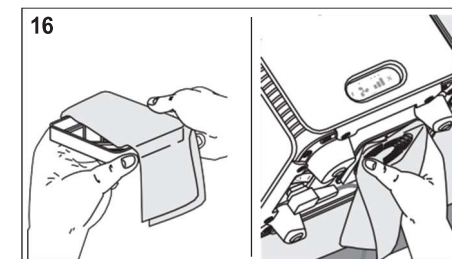
Obr. 14: Sejměte kryt filtru zatlačením po stranách a zatažením směrem k sobě.



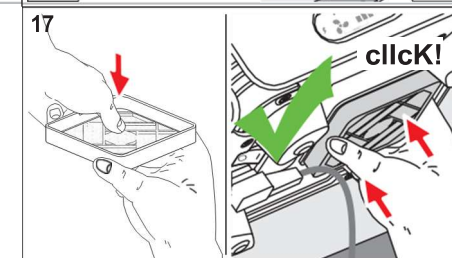
Obr. 15: Síťový filtr omyjte pod tekoucí vodou a osušte hadříkem.



Obr. 16 Pomocí vlhkého hadříku otřete plastový kryt filtru a mřížku krytu prstů umístěnou ve spodní části zařízení.



Obr. 17: Vložte filtr zpět do krytu filtru. Zatlačte jej na spodní část zařízení, dokud části nezapadnou na místo.



7.2.3 Vnější čištění zařízení

Vnější část zařízení očistěte vlhkým hadříkem.



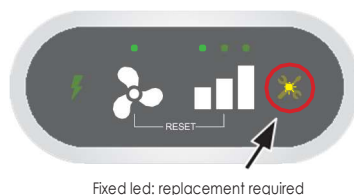
Nepoužívejte tekuté čisticí prostředky nebo spreje, mýdlo apod.

7.3 ZVLÁŠTNÍ ÚDRŽBA

Jedinou částí podléhající opotřebení jsou ionizující generátory, jejichž výkon v průběhu času klesá. Součásti musí být vyměněny, když se objeví známky opotřebení, indikované oxidem na vnitřní síti ionizačního generátoru, který zbledá, a sklo vypadá matně.

Zařízení JONIX Cube je navrženo tak, aby pomocí speciální LED signalizovalo potřebu vyměnit ionizační trubice přibližně každých 9000 hodin provozu.

 **Vyměňte ionizátor, jakmile příslušná LED trvale svítí.**

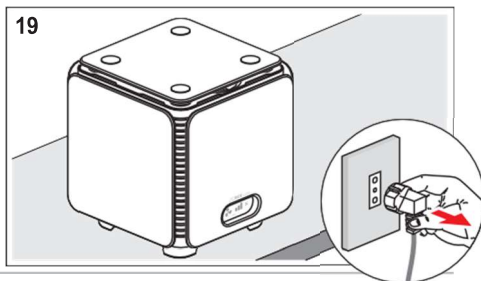


7.3.1 Výměna ionizujících generátorů

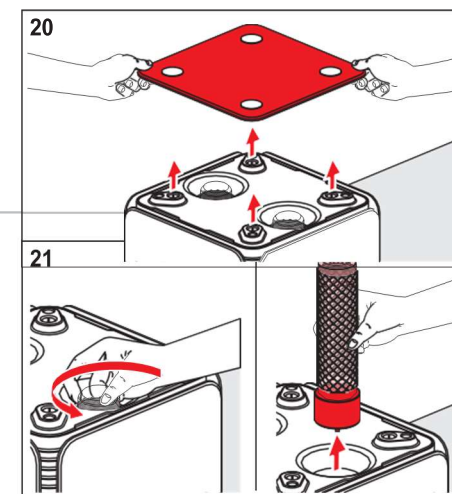
Obr. 18: Ionizační zařízení vypněte přepnutím vypínače do polohy O.



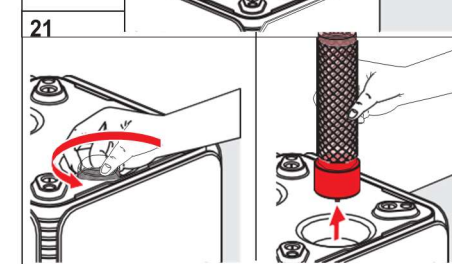
Obr. 19: Položte zařízení na rovný povrch. Vytáhněte zástrčku ze zásuvky.



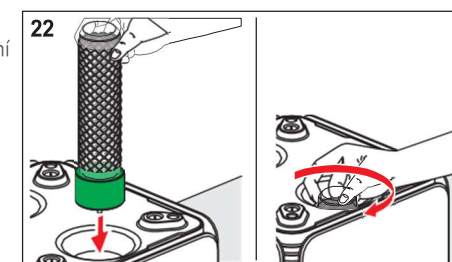
Obr. 20: Sejměte víko zatažením nahoru.




Obr. 21: Opatrně odšroubujte ionizační generátory uchopením horní skleněné části ionizátoru, na kterou je možné dosáhnout rukou speciální šterbinou.

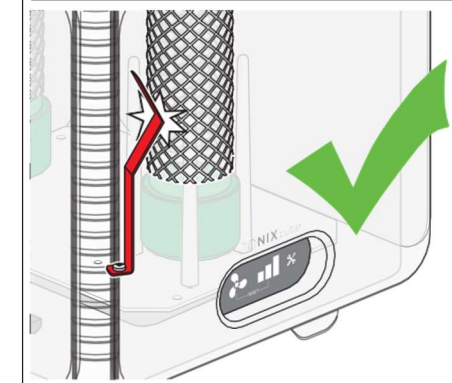


Obr. 22: Zašroubujte nové ionizační generátory zpět na místo opětovným uchopením horní skleněné části.

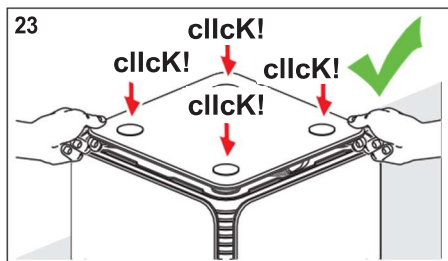


Upozornění: po dosažení koncového dorazu ionizátor příliš neutahujte.


 **jakmile jsou ionizační trubice našroubovány zpět na místo, zkontrolujte, zda je uzemňovací pružina v kontaktu s vnější kovovou sítkou. jinak kontaktujte výrobce.**

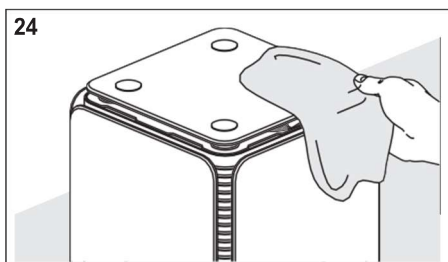


Obr. 23: Nasadte víko zpět na zařízení mírným zatlačením, dokud nejsou části navzájem spojeny.

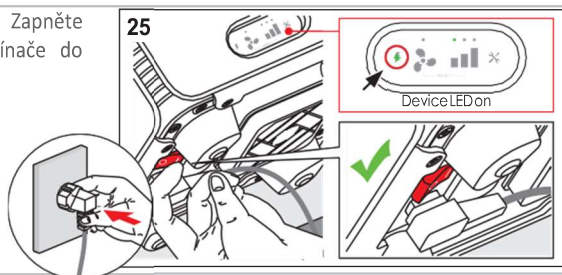


Obr. 24: Vnější části zařízení očistěte vlhkým hadříkem.


 **nepoužívejte tekuté čisticí prostředky nebo spreje, mýdlo apod.**

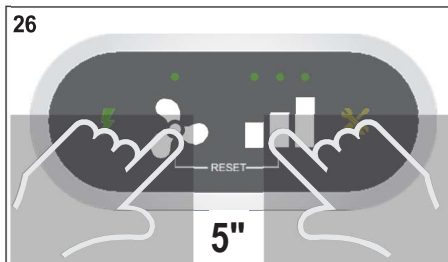



Obr. 25: Znovu připojte zástrčku. Zapněte ionizační zařízení přepnutím vypínače do polohy I.



Obr. 26: Pro resetování podržte Po dobu 5" pokud servisní LED nezhasne Zkontrolujte, že zařízení pracuje. Měli by jste slyšet mírný šumivý zvuk

 **Ionizační generátory se aktivují až po zhasnutí LED.**




 **neprovedení výměny ionizujících generátorů, pokud je to indikováno zařízením, vede k poklesu výkonu systému**

 **v případě, že porucha zařízení přetrvává, odpojte jej od sítě a kontaktujte kvalifikovaný personál.**

8 – Kontrola provozu a řešení problémů

Tato část shrnuje nejčastější problémy, které mohou nastat při používání zařízení. Před kontaktováním zákaznických služeb proveďte níže uvedené kontroly.

Problém	Možná příčina	Řešení
Zelená kontrolka LED indikující provoz zařízení je vypnutá/nesvítí	Zařízení není napájeno.	Zkontrolujte, zda je vypínač v poloze „I“. Zkontrolujte, zda je zástrčka zapojena do síťové zásuvky. Zkontrolujte, zda je zástrčka zapojena do zásuvky na zařízení. Zkontrolujte, zda funguje zásuvka, ke které je zařízení připojeno. Zkontrolujte, zda je víko správně nasazeno a zajištěno na místě. Zajistěte, aby pojistky vedle zásuvky v nebyly spálené. V případě potřeby kontaktujte místního prodejce.
Z vnitřku zařízení nevychází žádný šumivý zvuk a bliká žlutá kontrolka LED, která označuje nutnost údržby.	Ionizující generátory a kovový filtr ventilátoru je třeba vyčistit.	Postupujte podle pokynů v části „7.2 - Běžná údržba“.
Z vnitřku zařízení nevychází žádný šumivý zvuk a žlutá kontrolka LED, která označuje, že je vyžadována údržba, trvale svítí.	Je třeba vyměnit ionizační generátory.	Postupujte podle pokynů v části „7.3 - Mimořádná údržba“.
Z vnitřku zařízení nevychází žádný šumivý zvuk a žlutá kontrolka LED, která označuje, že je vyžadována údržba, nesvítí.	Ionizující generátory jsou vadné.	Postupujte podle pokynů v části „7.3 - Mimořádná údržba“.

 **v případě, že dojde k jiné poruše, než je popsána výše, kontaktujte prodejce / výrobce**

Odpojte zařízení ze sítě a požádejte o pomoc kvalifikovaný personál, a to i v případě jednoho nebo několika níže uvedených závad:

- Napájecí kabel je poškozený nebo opotřebený
- Zástrčka je poškozená nebo opotřebená.
- Na zařízení byla nalita voda nebo kapalina.
- V případě, že dojde k poruše, přestože všechny instalační postupy byly provedeny správně.

9 - Likvidace

Pokud zařízení JONIX Cube již nepoužíváte, musí být zlikvidováno v souladu s předpisy platnými v zemi instalace. Jednotka se skládá z následujících materiálů:

- Nerezová ocel
- Hliník
- Sklo
- Nylon
- Plast
- Papír a lepenka
- Dřevo



Správa odpadu z elektrických a elektronických zařízení

Tento produkt spadá do oblasti působnosti směrnice 2012/19 / EU o nakládání s odpadními elektrickými a elektronickými zařízeními (WEEE). Zařízení nesmí být likvidováno s domovním odpadem, protože je vyrobeno z různých materiálů, které lze recyklovat ve speciálních zařízeních. Zjistěte si třednictvím místních úřadů na umístění ekologických kontejnerů pro nakládání s odpady, kde je možné přijímat odpad k likvidaci a jeho následné recyklaci podle doporučení.. Produkt není potenciálně nebezpečný pro lidské zdraví a životní prostředí, protože neobsahuje žádné škodlivé látky podle směrnice 2011/65 / EU (RoHS), ale pokud by byl zlikvidován volně v životním prostředí, mohlo by to nepříznivě ovlivnit ekosystém.

Před prvním použitím zařízení si pečlivě přečtěte pokyny. Důrazně se doporučuje nepoužívat výrobek k jiným účelům, než pro které je určen, aby nedošlo k úrazu elektrickým proudem při nesprávném použití výrobku.

Poznámky

Podmínky záruky

1. Tímto dokumentem výrobce potvrzuje, že produkt byl vyroben správně, byly použity materiály nejvyšší kvality a byly provedeny všechny kontroly nezbytné pro soulad se směrnicemi Evropského společenství. Na výrobek se vztahuje záruka v délce 24 měsíců od data dodání Uživateli. Dodání musí být prokázáno nákupním dokladem a kopií vyplněného identifikačního formuláře. Tyto dokumenty musí být odeslány do poprodejního centra s vybavením. Osoby, které chtějí využít záruku, musí informovat o poruše do 8 dnů od jejího zjištění pro účinky a účel umění. 1495 občanského zákoníku. Záruka se omezuje na výměnu nebo opravu jednotlivých dílů nebo dílů s výrobními vadami a nevztahuje se na náklady spojené s převodem technického personálu, přepravou, balením atd. Poruchy nebo poškození způsobená špatnou údržbou, nesprávným napájením, nedbalostí, nezkušeností a další příčiny, které nelze přičíst výrobci, a součásti podléhající běžnému opotřebení nejsou kryty zárukou. Záruka se nevztahuje na poruchy způsobené selháním běžné údržby v důsledku nedbalosti zákazníka. Tato záruka neposkytuje žádnou náhradu za přímé ani nepřímé škody jakéhokoli druhu způsobené osobám nebo předmětům v důsledku neúčinnosti zařízení.
2. Záruka se automaticky ruší, kdykoli je zařízení opraveno, upraveno nebo pozměněno kupujícími nebo neoprávněnými třetími stranami. Odpovědnost za škody způsobené vadnými výrobky zaniká po 10 letech od data, kdy výrobce uvedl výrobky na trh, po této době se stává odpovědností uživatele, jak to předpokládá směrnice 85/374 / EHS.
3. Pro provedení záruční práce musí kupující kontaktovat pouze prodejce, autorizovaná poprodejní střediska výrobce nebo samotného výrobce. Záruka poskytuje právo na bezplatnou výměnu vadných dílů. Neposkytuje však právo na výměnu celého zařízení
4. V případě sporů týkajících se uplatnění záruky, kvality nebo podmínek dodaného zařízení nemůže kupující pozastavit ani zpozdít celkovou platbu nebo platbu splátek
5. Kupující nemůže požadovat náhradu za ztrátu výroby.
6. Záruka je neplatná, pokud:
 - a. Zařízení je poškozeno pádem, vystavením ohni, rozlitym kapalinám, úderům blesku, přírodním katastrofám nebo je však nepříčetelně výrobním vadám.
 - b. Nesprávná instalace..
 - c. Bylo nainstalováno nesprávné připojení k síti (nesprávné jmenovité napětí napájecího zdroje) nebo vhodná ochranná zařízení
 - d. Sériové číslo bylo odstraněno, zrušeno nebo změněno.
7. Součásti, které mají být vyměněny v rámci záruky, musí být vráceny společnosti JONIX Srl / PP Klima s.r.o. která poté odešle příslušné náhradní díly. Jakékoli změněné díly, které nebudou vráceny, budou účtovány.
8. Výrobce nemusí dodávat náhradní zařízení v době opravy.
9. Pro daňové účely budou zajištěny náhradní díly pouze v rámci záruky, kde jsou respektována příslušná omezení stanovené v podmínkách záruky
10. Ohledně dalších případů, které nejsou stanoveny tímto záručním listem a předpisy, se obraťte na občanský zákoník.
11. Faktury za práci, cestování a volání musí být zaplacený při jejich přijetí.
12. Výrobce a prodejce budou dodržovat všechny platné zákony o zpracování dat, včetně těch, které se týkají bezpečnostních opatření, a v souladu se specifikacemi uvedenými v informačním listu o zpracování dat.

EC PROHLÁŠENÍ O SHODĚ

JONIX S.R.L.

LEGAL SITE Viale Spagna, 31/33 – 35020 Tribano (PD)
 SCIENTIFIC SITE Via Tegulaia 10/b - 56121 Pisa
 OPERATIVE SITE Via Romagnoli, 12/A - 40010 Bentivoglio (BO)

**declares that
 the following products**



DESCRIPTION	Devices for active sanitation and air purification	
MODELS	<ul style="list-style-type: none"> • Cube ○ Mate - mini Mate ○ Steel 	Select the model to which the declaration refers to
PRODUCT TYPE	<ul style="list-style-type: none"> • JONIX^{cube} ○ JONIX^{mate} ○ JONIX^{mini mate} ○ JONIX^{steel} 	Select the model to which the declaration refers to
product code		xxx
serial n°		xxx

/FULFILS

to the requirements of the Machinery Directive 2006/42/EC

reference standard

EN 12100:2010
 EN 60204-1:2016

OTHER APPLICABLE DIRECTIVES

2011/65/EU ROHS Directive
 2014/30/EU EMC Directive (ex 2004/108/EC)
 2014/35/EU LVD Directive (ex 2006/95/EC)

reference standard

EN 60335-2-65:2003/A11:2012

Household and similar electrical appliances. Safety. Particular requirements for air-cleaning appliances

This declaration of conformity is issued under the total sole responsibility of the manufacturer

General manager Mauro Mantovan

function

signature

JONIX srl

support@jonixair.it
 www.jonixair.it



Registered office

viale Spagna 31/33
 35020 Tribano (PD) - Italy
 tel +39 049 9588511
 fax +39 049 9588522

Scientific headquarters Operational headquarters

via Tegulaia 10/b via Romagnoli 12/a
 56121 Pisa - Italy 40010 Bentivoglio (BO) - Italy
 tel +39 050 985165